

# PORTFOLIO.

*Denna portfolio är sammanställd för att spegla en arkitektonisk  
hållning snarare än en kronologisk redovisning*

Sam de Jong  
2026

# Om Mig



Mejl: 98.sam.de.jong@gmail.com

Telefon: +46722004650

LinkedIn: <https://www.linkedin.com/in/sam-de-jong-825275149/>

Adress: Barnhult 3  
342 55 Grimslöv

## Erfarenhet

UNS  
Arkitektur Praktik | 2025

De Jong Arkitektur & Fotografi  
Eget företag | 2021-2024

M.Sc Architecture and Urban Design  
Chalmers University of Technology | 2022-2024

Studios:  
Från Idee Till Färdig Byggnad

Architecture and Urban Space Design

Matter, Space, Structure 2

Building Tectonics 2

MT - Building Design and Transformation

B.Sc Arkitektur och Teknik  
Chalmers University of Technology | 2018-2021

# Content



Naturum Taglamyren  
Chalmers | 2024  
Sida. 4-11



SeoulOne  
UNS | 2025  
Sida. 12-15



Hotel Röda Mattan  
Chalmers | 2023  
Sida. 16-19



Theater Lampegiet  
UNS | 2025  
Sida. 20-23



Attefallshuset - Bok  
Chalmers | 2023  
Sida. 24-27

*Denna portfolio är sammanställd för att spegla en arkitektonisk hållning snarare än en kronologisk redovisning*

# Naturum | Besökscentrum

Chalmers | Examensarbete | 2024



Projektet fokuserar på att stärka besöksupplevelsen i Taglamyrens naturreservat i Småland genom att förena samtida gestaltning med traditionell svensk träarkitektur. Projektet består av ett naturum och ett fågeltorn, båda utformade för att skapa en engagerande och kunskapsförmedlande vandring genom reservatet. Naturumet fungerar som entré till området, medan fågeltornet ger besökare ett unikt perspektiv över landskapet och fördjupar helhetsupplevelsen.

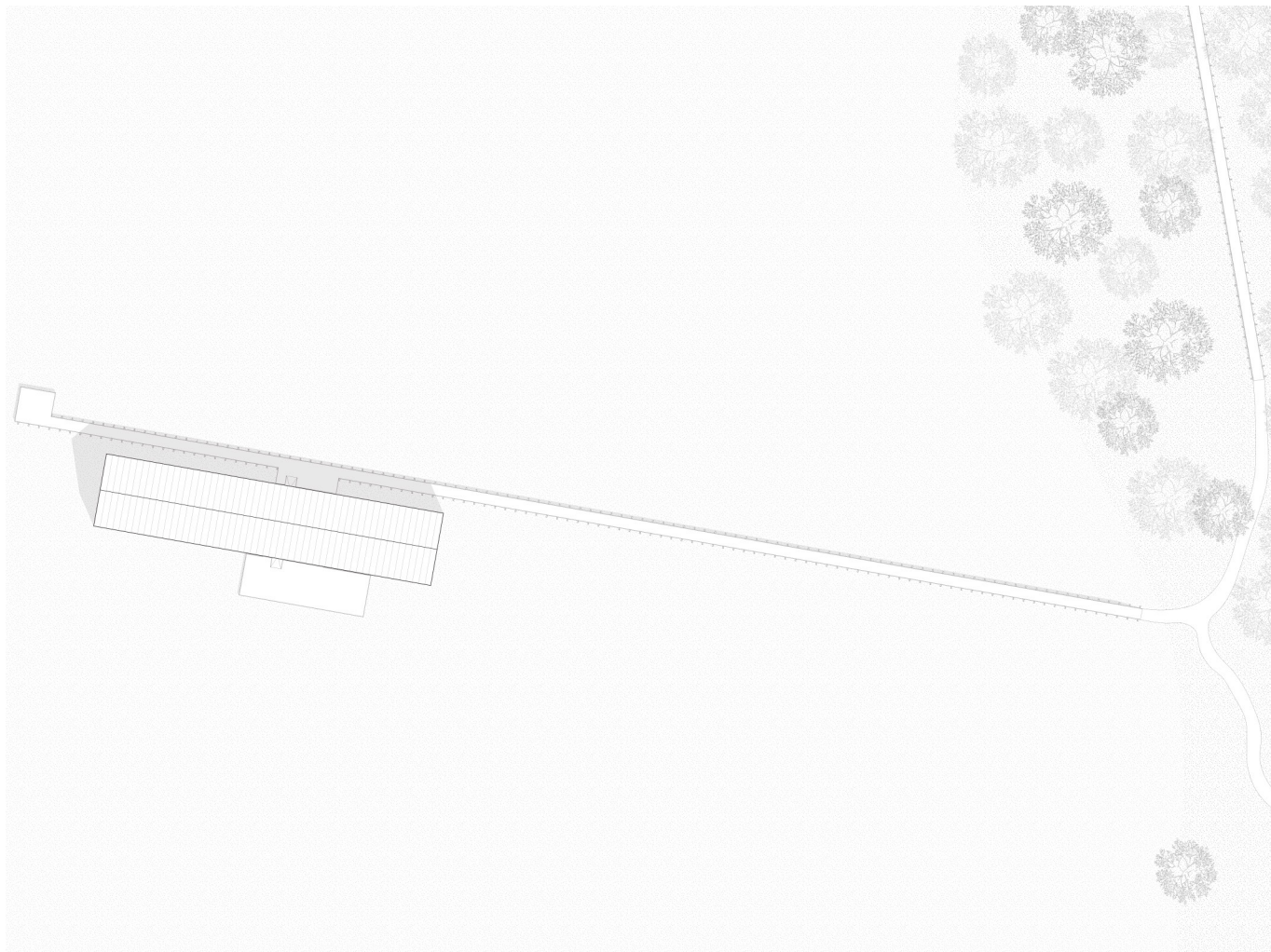
Naturumet är beläget en kort promenad från parkeringen. Det är utformat för att smälta in i landskapet och framträda som en horisontell linje i landskapet. Besökaren närmar sig byggnaden via en spång som sträcker sig över myren och leder in i reservatets kärna.

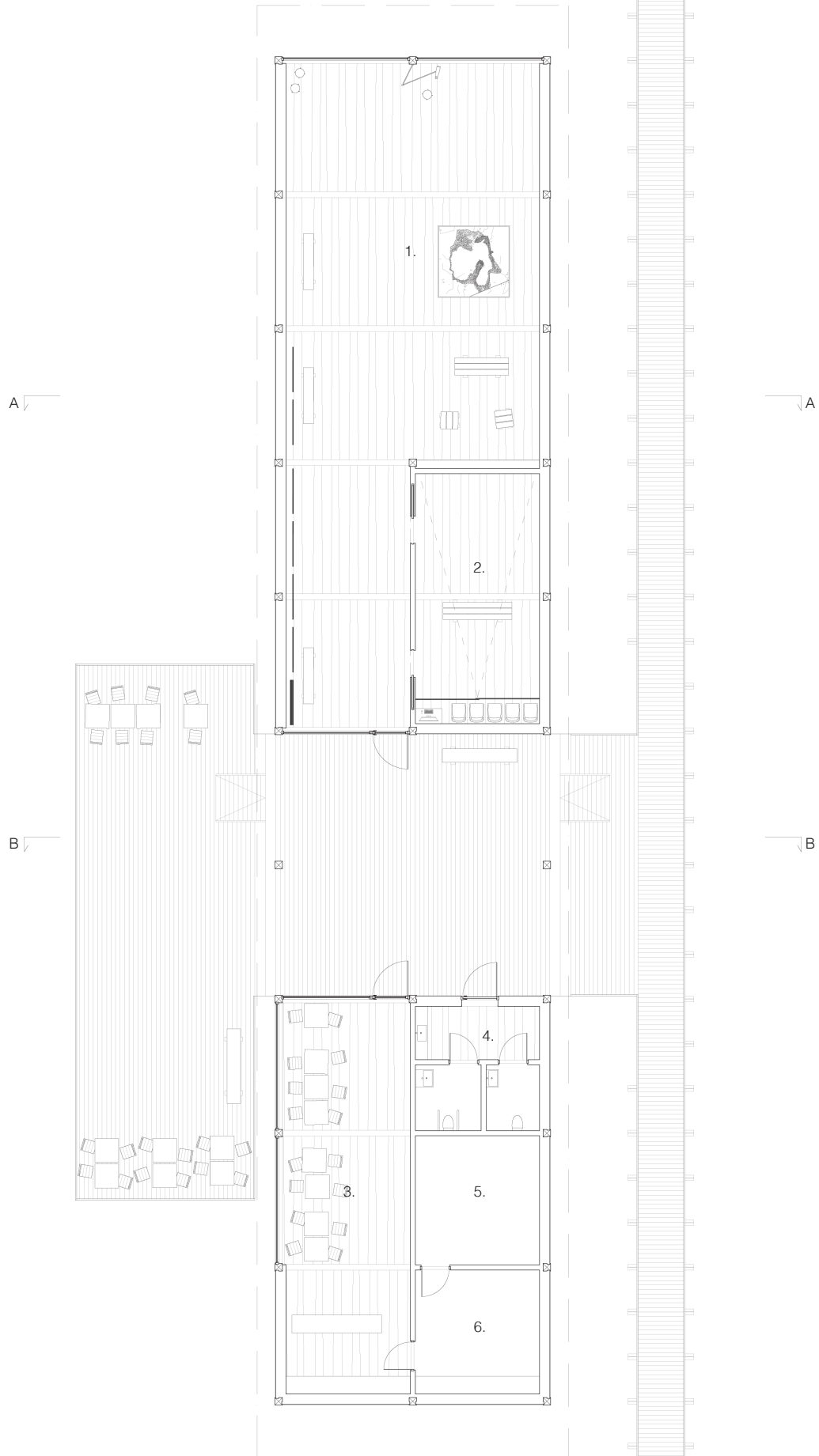
Ett centralt mål har varit att vidareutveckla den traditionella byggnadstekniken skiftesverk genom att ta fram en samtida tolkning som uppfyller dagens krav på konstruktion och isolering, samtidigt som träets estetiska kvaliteter bevaras. Naturumet är ett tydligt

exempel på detta arbetssätt och förenar traditionellt hantverk med modern funktion.

Vid ankomst träder besökaren in i ett halvöppet rum som binder samman utställningsytan, toaletter, café och en generös utomhusterrass. Utställningsrummet är flexibelt och anpassat för varierande innehåll såsom utställningar, digitala presentationer, föreläsningar och workshops, med integrerade utställningsväggar, sittplatser och bokhyllor. Caféet är orienterat för att maximera solljuset och fönstren är strategiskt placerade för att förstärka dagsljusinsläppet och rama in specifika vyer över landskapet.

Gestaltningen av naturum, tillsammans med fågeltornet och övriga arkitektoniska inslag, säkerställer att reservatet kan upplevas av alla besökare, även personer med funktionsvariation, samtidigt som miljöpåverkan minimeras. Projektet syftar inte bara till att göra Taglamyrens naturreservat mer tillgängligt och attraktivt, utan också till att aktualisera och vidareutveckla traditionella svenska byggnadstekniker.

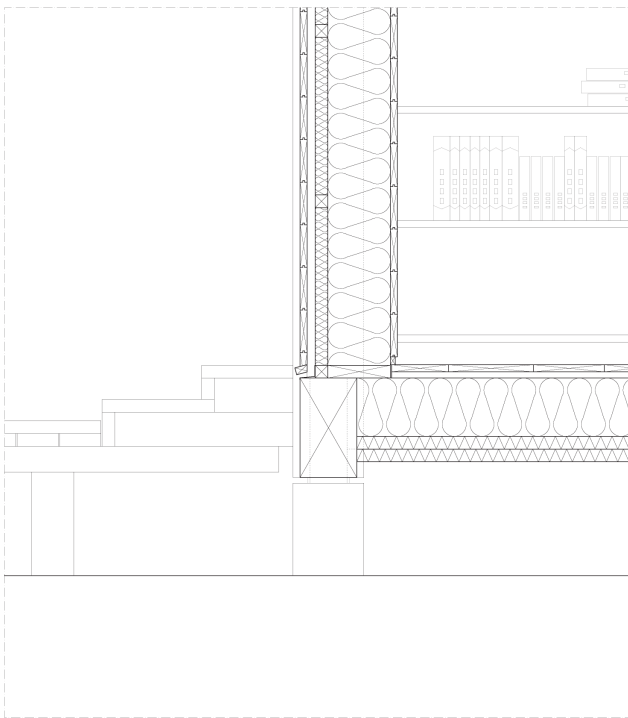
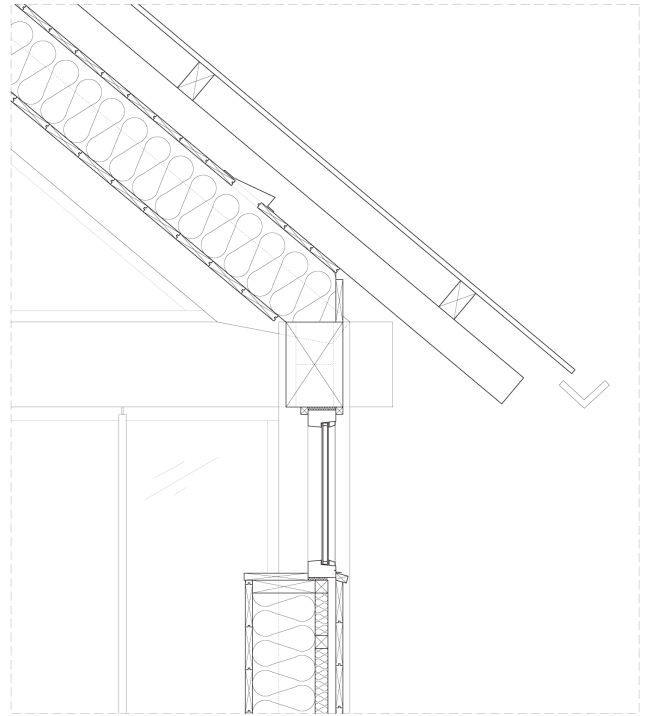
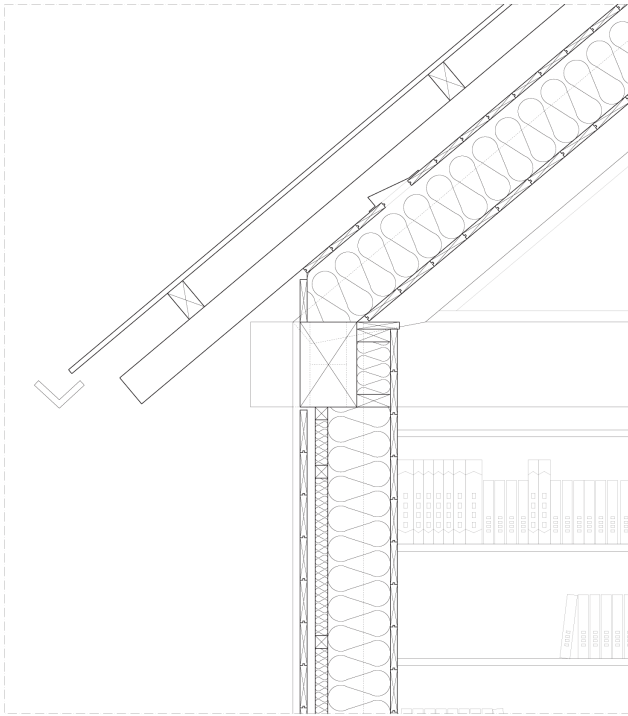




1. Utställning
2. Digital utställning
3. Café
4. Toaletter
5. Teknik och förråd
6. Personal och förråd

Plan 1:200





**Tak (mm)**  
 Korrugerad takplåt  
 75x100 läkt  
 75x100 strörläkt  
 Underlagstak  
 22x120 spontad panel  
 25 luftspalt  
 245x45 reglar med isolering  
 25x150 panel

**Golv**  
 28 golvplank  
 22 träfiberskiva med golvvärme  
 245x45 reglar med isolering  
 45 hård isolering

**Vägg**  
 25x150 panel  
 28 luftspalt  
 Vindskydd  
 45x45 reglar med isolering  
 220x45 reglar med isolering  
 25x150 panel



Detalj modell 1:10

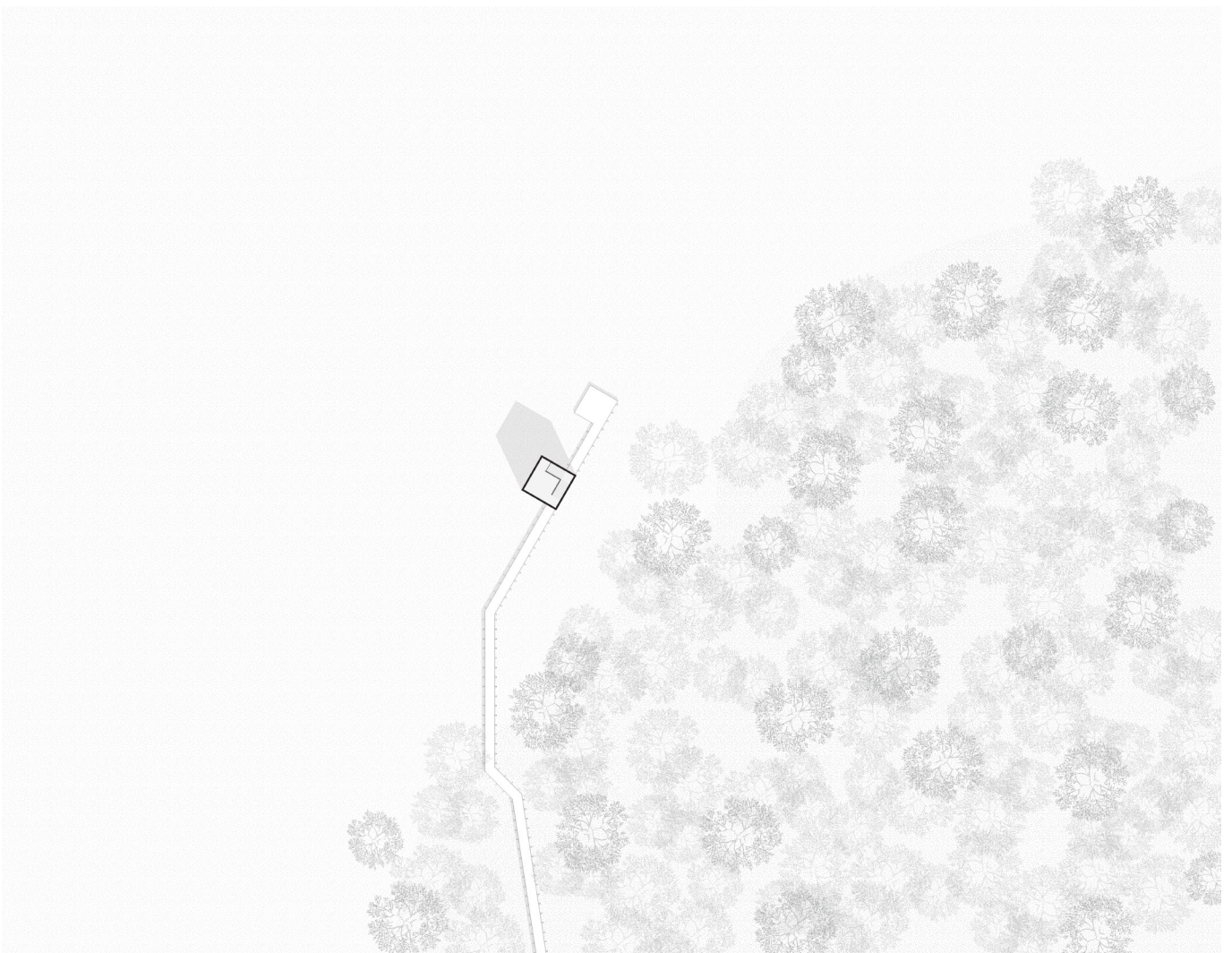


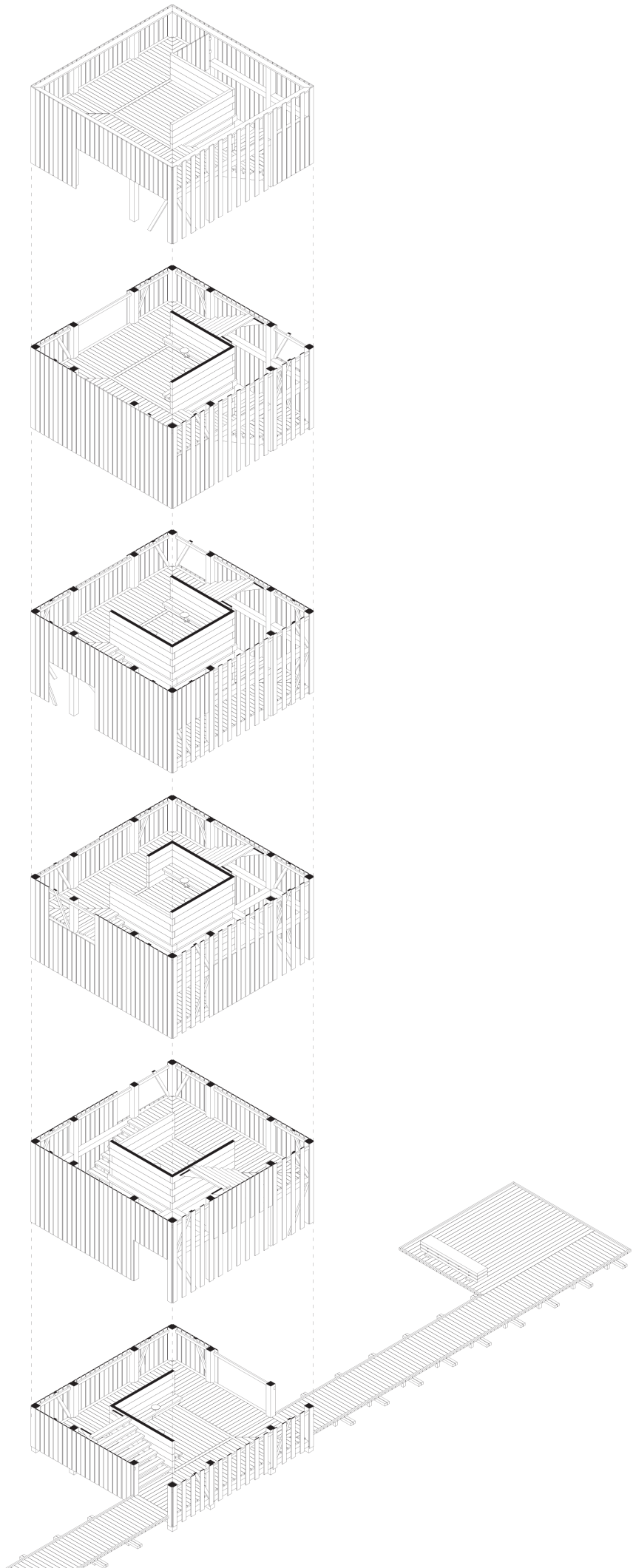
Fågeltornet utgör den avslutande destinationen i den arkitektoniska berättelsen och upplevelsen av Taglamyrens naturreservat. I kontrast till naturums horisontella uttryck reser sig tornet som ett vertikalt landmärke och markerar kulmen på besökarens vandring. Gestaltningen hämtar inspiration från traditionella knut- och timmerkonstruktioner som här tolkas i en samtida form.

I tornets kärna finns en inre struktur uppförd med en förenklad variant av knutteknik. Stockarna staplas och låses med enkla träpluggar, vilket gör konstruktionen möjlig att montera ned vid behov. Kärnan skapar ett skyddat rum där besökare kan vila, äta eller ta en paus. Varje plan i kärnan är lätt vridet för att rama in olika vyer över landskapet och ge variation i upplevelsen under uppstigningen.

Runt kärnan löper en mer transparent träkonstruktion som rymmer tornets vertikala kommunikation och är klädd med träpanel. Panelerna är utformade med mellanrum, inspirerade av traditionella lador där springorna lät vinden torka höet. I tornet skapar dessa öppningar ett spel mellan ljus och skugga, samtidigt som utvalda öppningar ramar in vyer på ett medvetet och precist sätt.

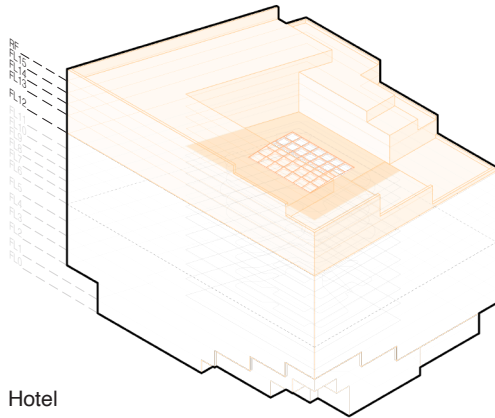
Högst upp erbjuder tornet en 360 graders utsikt över trädtopparna och Taglamyrens naturreservat och markerar upplevelsens höjdpunkt. Gestaltningen inkluderar även en plattform tillgänglig för personer med funktionsvariation så att alla kan ta del av landskapet.



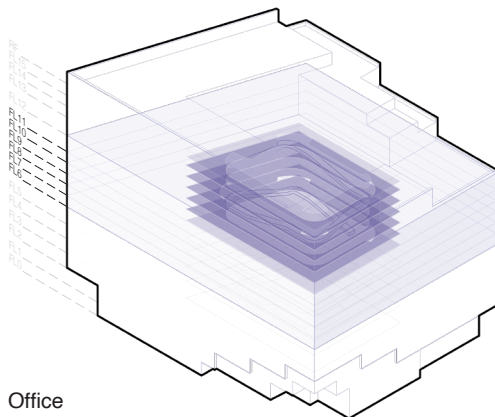




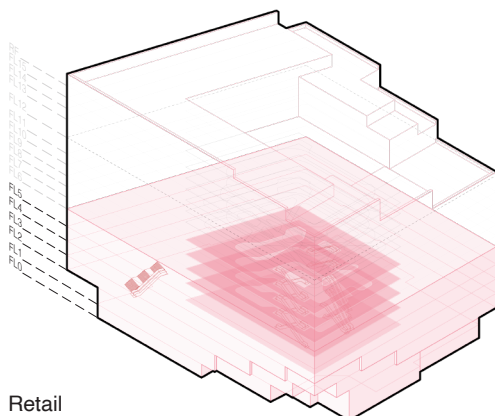




Hotel



Office



Retail

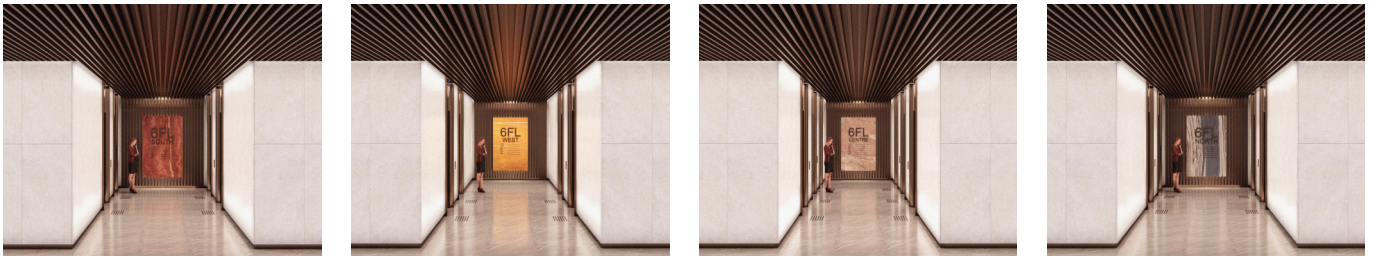
SeoulOne är ett större stadsutvecklingsprojekt strukturerat kring principen om 10 minutersstaden, ett arbetssätt som säkerställer att vardagliga funktioner som service, mobilitet, fritid och boende nås inom ett kort gångavstånd. Masterplanen i Seoul (Sydkorea) kombinerar åtta bostadstorn med generösa offentliga rum, landskapsgestaltade gångstråk och en central multifunktionell byggnad som tillsammans formar en sammanhållen stadsdel.

Den multifunktionella byggnaden har en nyckelroll i utvecklingen av denna urbana nod. Genom att kombinera kontor, hotell och handel fungerar den både som lokalt nav och som länk mellan de omgivande tornen och stadsdelen. I stället för att vara en byggnadsvolym med en enda funktion integrerar den flera program både vertikalt och horisontellt, vilket skapar aktiva fasader åt alla håll och säkerställer ett kontinuerligt flöde av människor under hela dagen.

Den uppbrutna volymhanteringen möjliggör terrasser, visuella samband och skyddade utomhusytor, medan fasaden uttrycker en lugn vertikal rytm som binder samman de olika funktionerna i en gemensam arkitektonisk identitet.

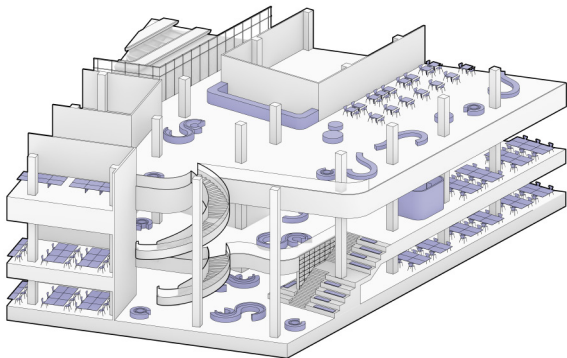
Under min praktik på UNS var detta det första projektet jag jobbade på och jag anslöt till projektet i ett senare skede och arbetade främst med den multifunktionella byggnaden. Mina uppgifter omfattade olika designstudier, bland annat av kontorsatrium, hisslobbyer och integrering av skyltar i fasaden. Jag bidrog även med framtagning av diagram som tydliggjorde cirkulation, logistik och funktionsorganisation, ett viktigt underlag i samordningen mellan konsulter, beställare och lokala samarbetspartners. Därutöver var jag delaktig i utvecklingen av fasaden och arbetade i både 2D och 3D för att förfina proportioner, hierarki och relationen till byggnadens stegade geometri.

Som mitt första projekt på UNS gav Seoul One en värdefull inblick i hur komplexa projekt struktureras och hur designbeslut formas genom samarbete. Det stärkte mitt intresse för tydlig visuell kommunikation och fördjupade mitt engagemang i arkitekturpraktikens tekniska och organisatoriska dimensioner.

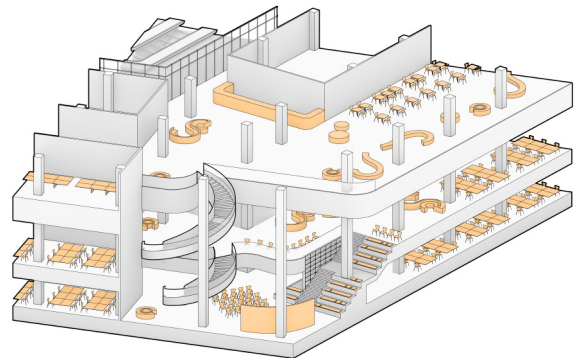


**Hisslobby kontor**

Slutligt koncept för hisslobbyerna på kontorsplanen i byggnaden med blandade funktioner, med distinkta stenacenter för orienterbarhet och en takpanel som fortsätter ned längs väggen i en sammanhängande rumslig gest.



Konfiguration 01 - Normal Dag



Konfiguration 02 - Event/Stormöte

**Tomrum mellan event och kontorsplan**

Designstudie för ett vertikalt rum mellan plan 12 hotell samt 11 och 10 kontor. Syftet var att skapa en multifunktionell yta som knyter samman våningarna och människorna som arbetar och vistas i byggnaden. Detta är en av de studier jag tog fram för området.



Sawtooth facade manages amount of sunlight creating a pleasant inside working environment.



Windows manually openable for ventilation purpose.



Curtain wall with isolated triple glazing without frit pattern giving 100% transparency.



Curtain wall with isolated triple glazing with frit pattern reducing transparency to 50%.



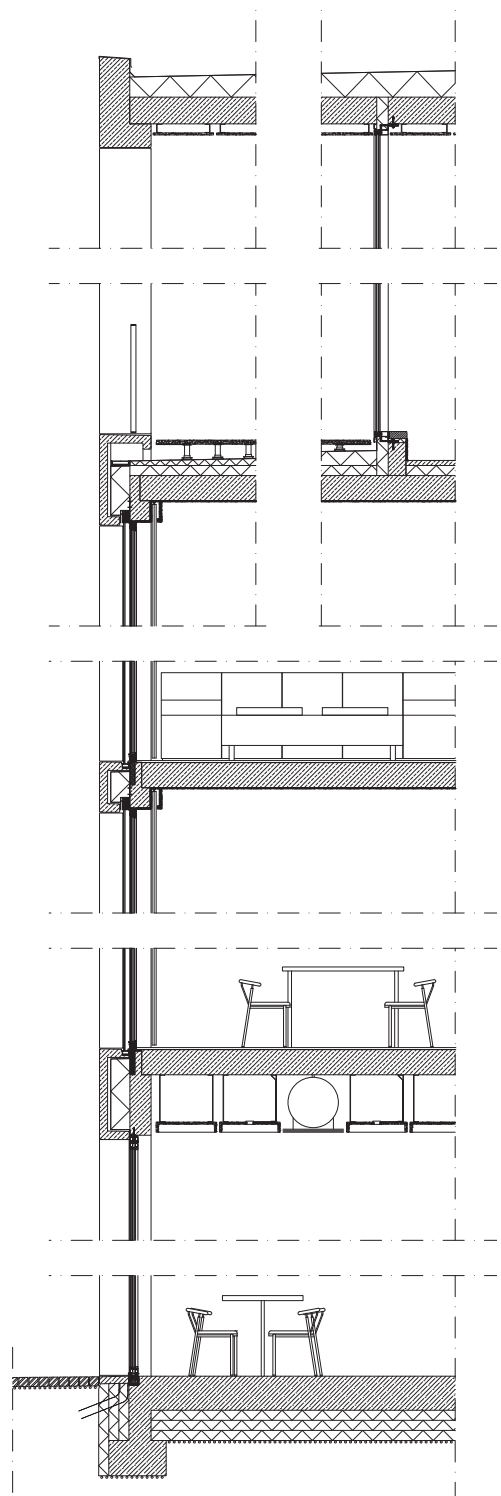
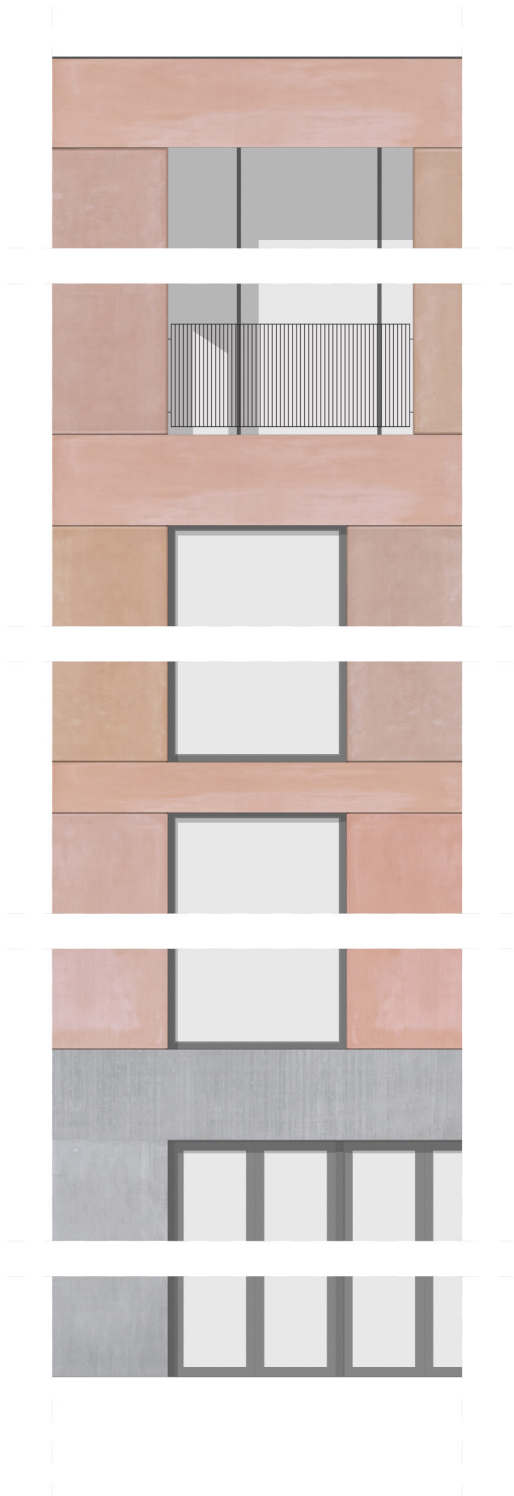
Professionell Rendering: Engram

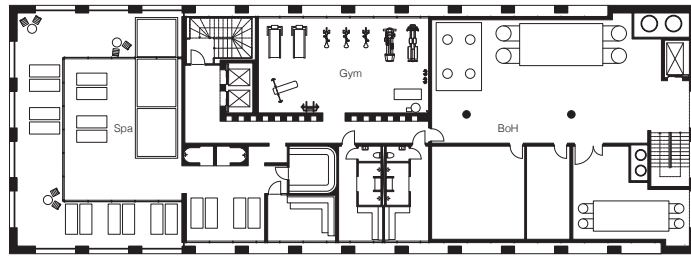
# Hotell Röda Mattan

Chalmers | 2023

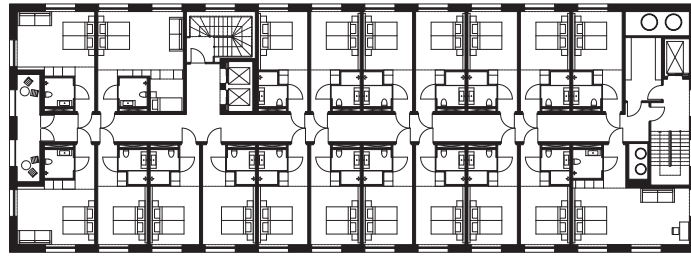


Modell i Betong 1:50

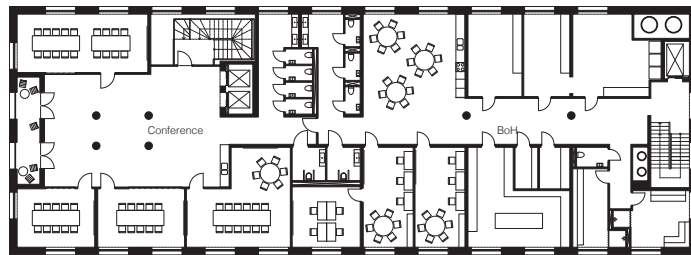




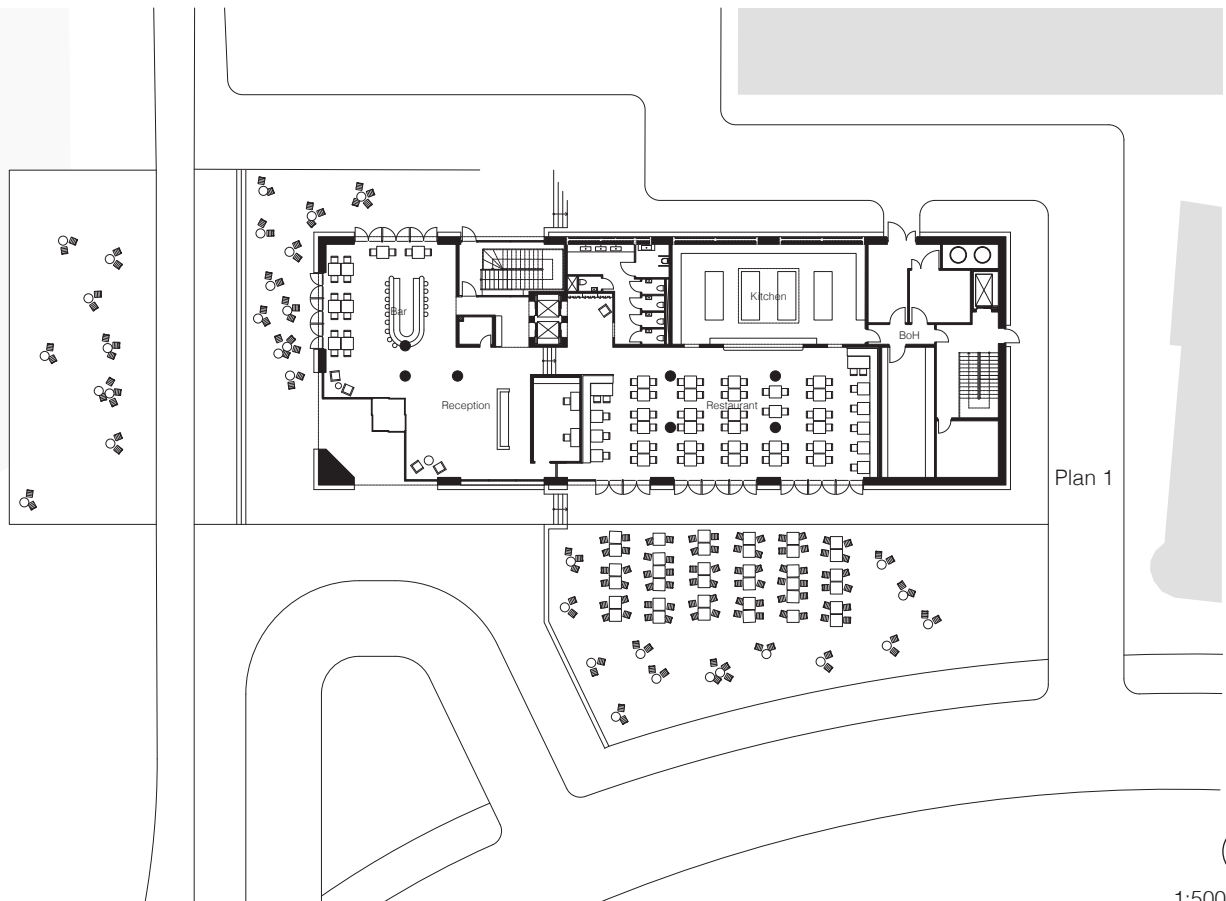
Plan 7



Plan 3-6



Plan 2



Plan 1



1:500 (A4)

Projektet Hotel Röda Mattan är beläget vid Röda Sten i Göteborg. Byggnaden är inspirerad av den omgivande bebyggelsen men har förenklats och tolkats i en samtida kontext. Många av byggnaderna i området är uppförda i rött tegel och placerade på ett relativt informellt sätt.

Detta projekt är i stället uppfört i betong och nedtonat i sin ornamentik. Fokus ligger på detaljer i betongens fogar, fönstersättning och integrering av tekniska system såsom solavskärmning. För att samspela med omgivningen är betongen infärgad i olika terrakottatoner. Byggnaden är placerad längs vägen mot älven för att maximera utblickarna över vattnet

Bottenvåningen innehåller publika funktioner som reception, restaurang och bar samt nödvändiga interna funktioner. Den andra våningen rymmer ytterligare interna funktioner samt en konferensdel med pausyta och balkong som kan användas före eller efter möten. Konferensdelen vetter mot älven och den ikoniska Älvsborgsbron. Alla interna funktioner är separerade från de publika delarna genom hela byggnaden, med dedikerade hissar och trapphus för att undvika onödiga möten mellan personal och gäster. Våning tre till sex består helt av hotellrum i olika storlekar för att tillgodose olika typer av besökare. Varje korridor avslutas med en balkong tillgänglig för alla gäster. Översta våningen rymmer gym, spa och byggnadens ventilationssystem.



1:500 (A4)



Perspektiv Reception



Perspektiv Standard Rum

# Theater Lampegiet

UNS | 2025



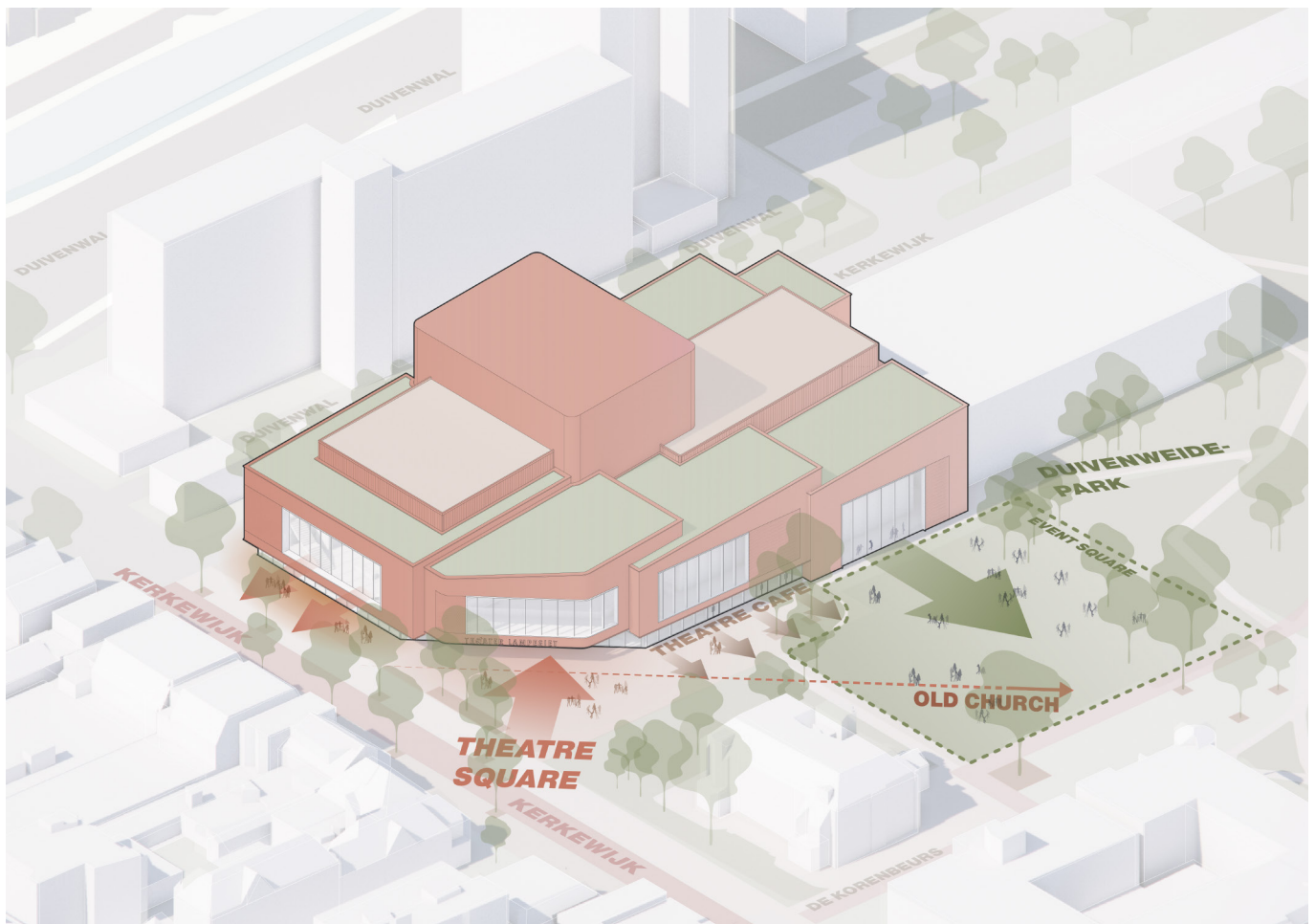
Professionell Rendering: Engram

Förslaget till Theater Lampegiet i Veenendaal (Nederländerna) utvecklades som ett kulturellt nav som knyter samman staden, de omgivande kvarteren och den förnyade parken. Gestaltningen tar avstamp i två centrala delar av Veenendaals identitet: den industriella historien, uttryckt genom de karaktäristiska takformerna och det taktila teglet, samt traditionen bakom namnet Lampegiet, en lokal festival som firar ljus och gemenskap med lyktor. Tillsammans formar dessa referenser en byggnad som är tydligt förankrad i platsen och samtidigt riktad mot framtiden.

Teatern organiseras kring ett högt vertikalt foajérum som utgör byggnadens sociala hjärta. Rummet binder samman teatersal, biosalong, multifunktionell sal och café och skapar en tydlig och intuitiv rörelselogik, samtidigt som det öppnar upp för generösa utblickar mot parken och staden. Även om foajén sammanför funktionerna kan varje sal drivas självständigt, vilket möjliggör parallella evenemang utan att de stör varandra.

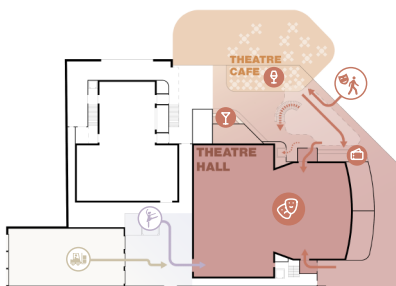
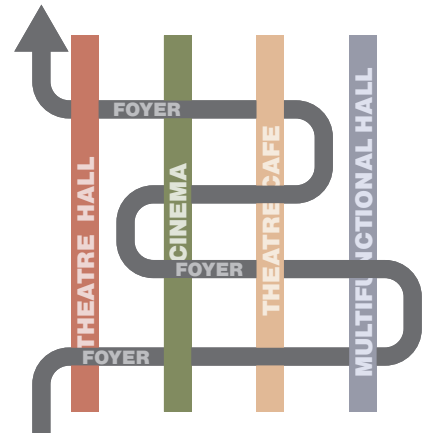
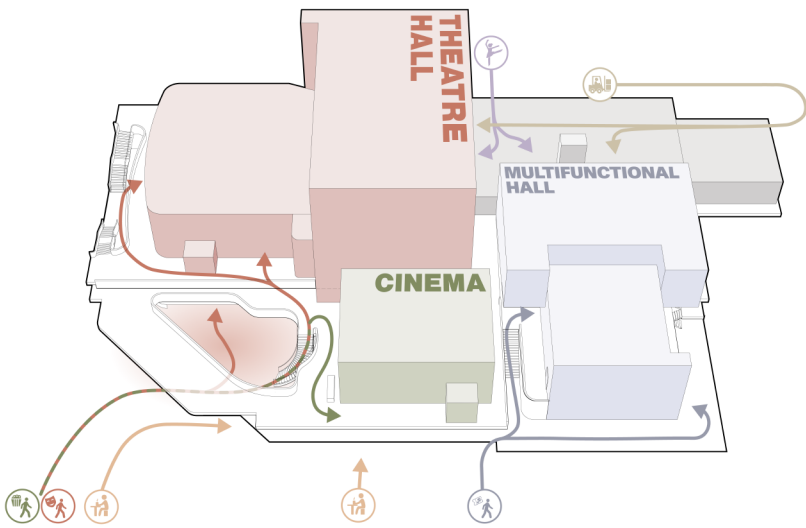
Fasaden spelar en viktig roll i att koppla teatern till Veenendaal. Det vävda tegelförbandet refererar till stadens textilhistoria, medan mer öppna och transparenta delar släpper in dagsljus och skapar känslan av en lysande lykta efter mörkrets inbrott. Dessa mer subtila referenser till Lampegietfestivalen gör teatern till ett igenkännbart och välkomnande landmärke.

Projektet utvecklades som ett tävlingsförslag på UNS och som del av ett litet team var jag väl involverad i både designprocessen och framtagandet av en stor del av presentationsmaterialet. Det nära samarbetet med rådgivare, ingenjörer och visualiseringsstudio gav mig en djupare förståelse för hur man samordnar olika aktörers input under det höga tempo som präglar en tävling. Även om vi inte vann var projektet en viktig erfarenhet för mig och lärde mig mycket. Det stärkte min trygghet i att arbeta med komplexa offentliga byggnader och skärpte min förmåga att kommunicera idéer tydligt under tidspress.

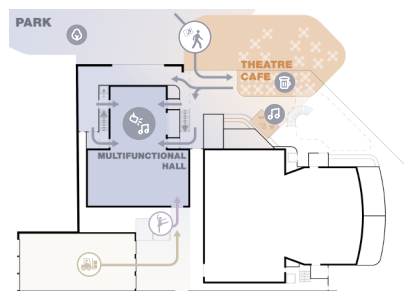




Professionell Rendering: Engram



Scenario 01  
Theaterföreläsning i stora salen

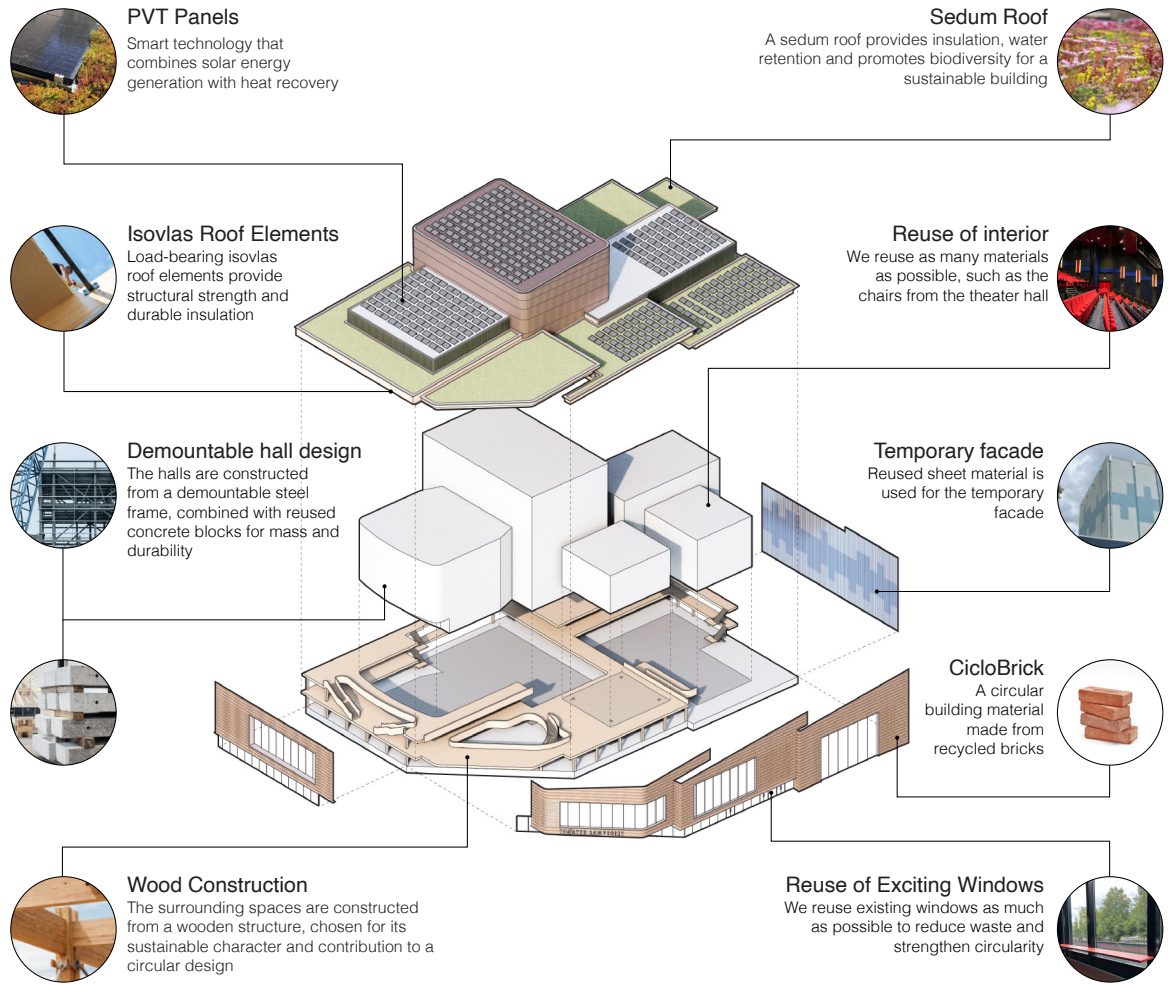


Scenario 02  
Popkonsert i den multifunctionella hallen



Scenario 03  
Kolla på film i biosalongen





# Attefallshuset - Bok

Chalmers | 2023



Modell 1:10

Bok är ett attefallshus utformad för att fungera som studio eller kontor. Denna mångsidiga struktur, som påminner om en liten stuga, kan även anpassas för andra ändamål. Mitt mål var att skapa en stillsam plats som kan fungera som en inspirerande tillflyktsort. Redan från början spelade konstruktionen en central roll i gestaltningen och detta fokus på struktur var genomgående i hela processen. Ytorna, både invändigt och utvändigt, speglar byggnadens tydliga rytm.

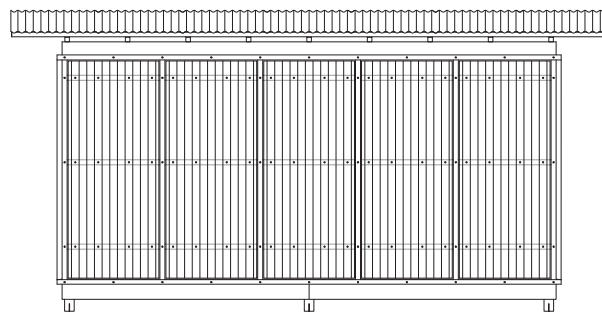
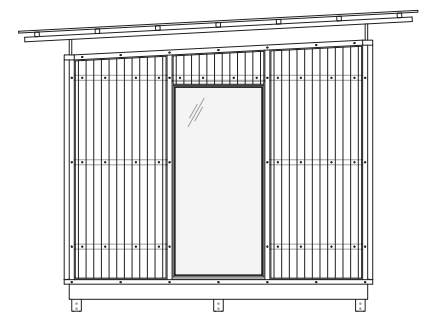
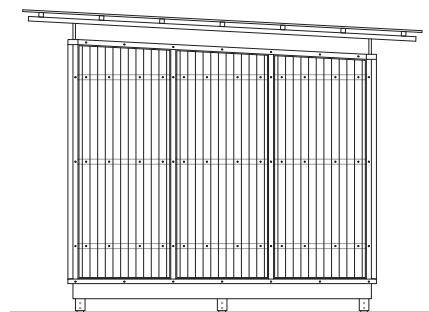
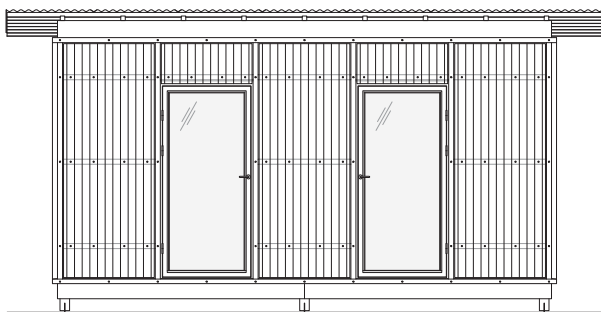
Exteriören är klädd i opal korrugerad takplast som fästs mellan de sågade träbalkarna och skapar ett unikt och modernt uttryck. Invändigt är plywood monterad mellan reglarna vilket ytterligare förstärker byggnadens strukturella rytm. Namnet Bok är en ordlek där bok syftar både på bokträ som används till bokhyllan och golvet och på böcker, vilket framhäver den platsbyggda bokhylla som täcker en av väggarna. Denna dubbla betydelse knyter samman materialet med byggnadens funktion och förstärker kopplingen

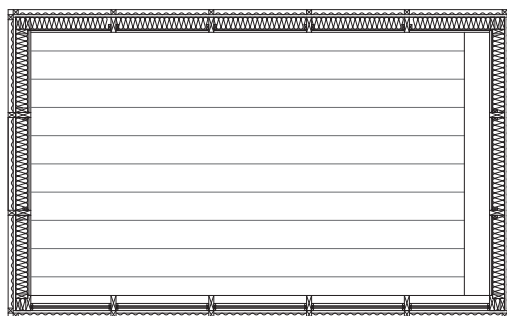
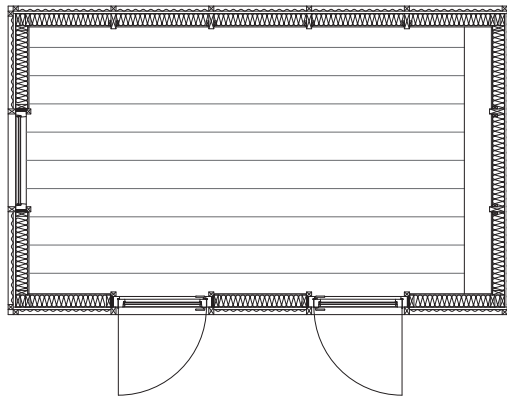
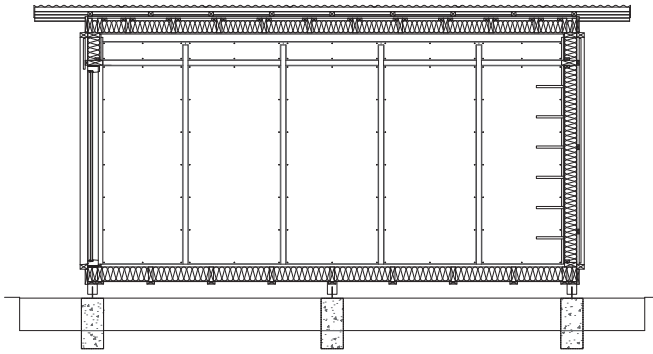
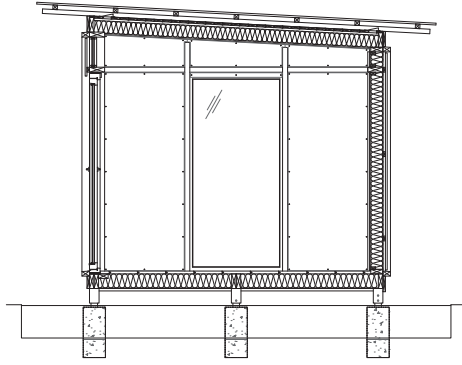
mellan dess fysiska delar och dess roll som kreativ och kontemplativ plats.

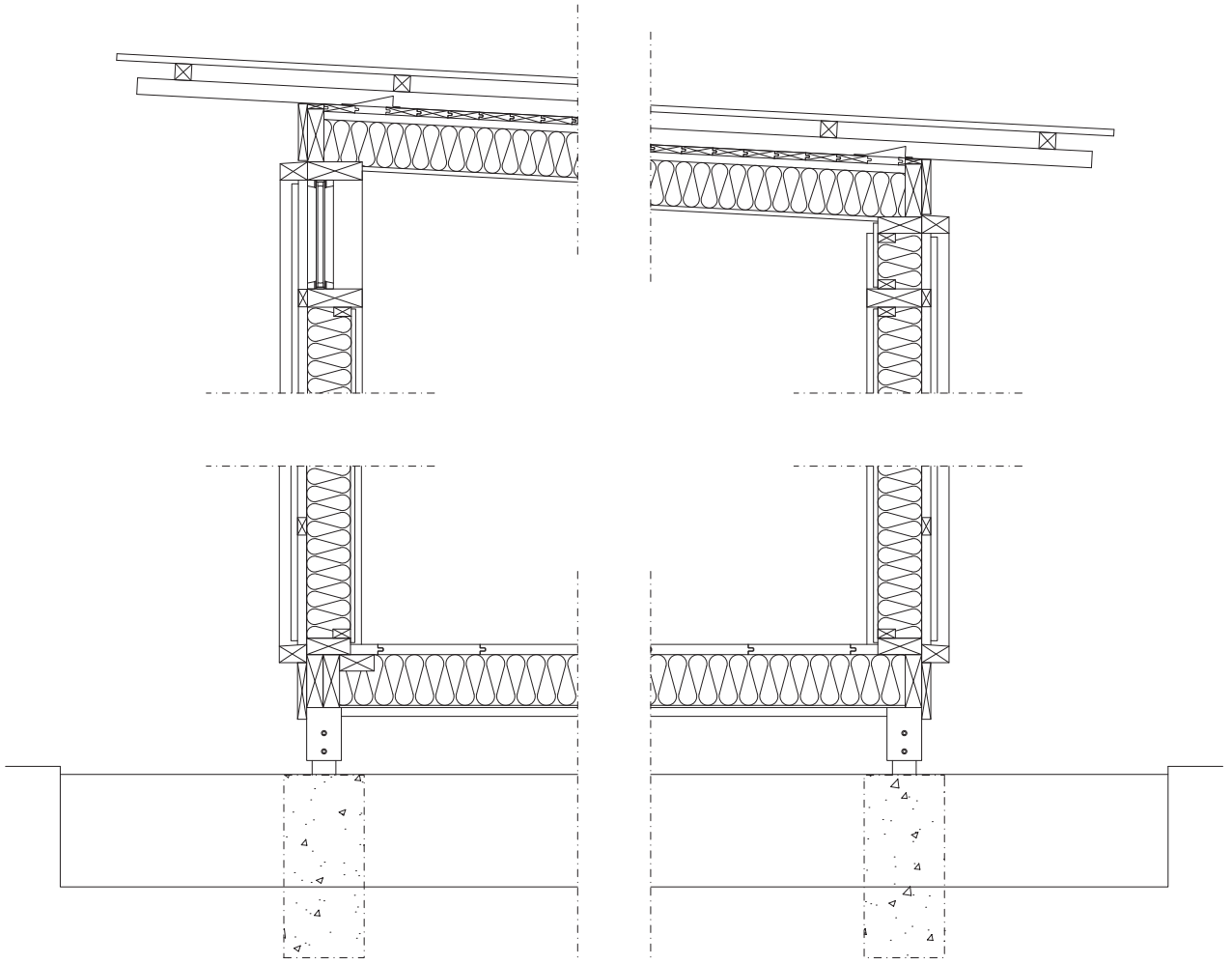
Projektet är genomarbetat in i minsta detalj med alla nödvändiga ritningar och handlingar framtagna för att kunna byggas. Varje detalj har noggrant arbetats igenom för att fungera i verkligheten.

En modell i skala 1:10 togs även fram där varje del av konstruktionen utfördes som i full skala, vilket visar den noggranna detaljeringen och ambitionen att säkerställa att designen fullt ut kan realiseras i den färdiga byggnaden.

Byggnadens enkla uttryck och tydliga rytm, i kombination med det tunna taket, resulterar i en struktur som upplevs lätt och luftig. Den minimalistiska gestaltningen, med fokus på naturliga material och rena linjer, erbjuder en rofylld miljö för kreativitet och reflektion.







# Övriga Utvlada Projekt



## RAK Masterplan

UNS | 2025

Storskaligt visionsprojekt för en ökenstad. Bidrag i gestaltningen av enskilda byggnader samt framtagande av presentationsmaterial.



## Konfidentiellt Hospitality Projekt

UNS | 2025

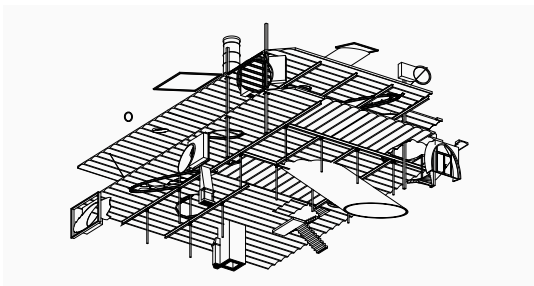
Producerade exteriöra och interiöra renderingar på professionell nivå för ett av kontorets största hotellprojekt, inklusive utveckling av detaljerade klippformationer genom parametriska arbetsflöden i Grasshopper.



## Återbruksworkshop på OpenWood

Sveriges Arkitekter & OpenWood | 2024

Utforskning av återbruk genom hantverk med spillbitar av CLT. Resulterade i en stapelbar pall och ett sidobord.



## Masthugget 8:11

Chalmers | 2023

Arkitektonisk undersökning av en komplex urban kontext där historiska lager möter samtida interventioner.



## Walkable City

Chalmers | 2022

Undersökning av våtmarker som resilienta urbana landskap, med fokus på strategier för anpassning till stigande vattennivåer.



## Resedagbok S

Chalmers | 2021

Dokumentation av arkitektoniska insikter genom resor. Redaktörsroll med ansvar för materialurval och övergripande sammanhang.

**Mejl:** 98.sam.de.jong@gmail.com

**Telefon:** +46722004650

**LinkedIn:** <https://www.linkedin.com/in/sam-de-jong-825275149/>

**Adress:** Barnhult 3  
342 55 Grimslöv